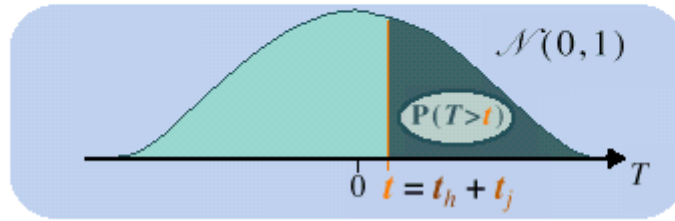


Table 3-A de la loi Normale  $\mathcal{N}(0,1)$ .

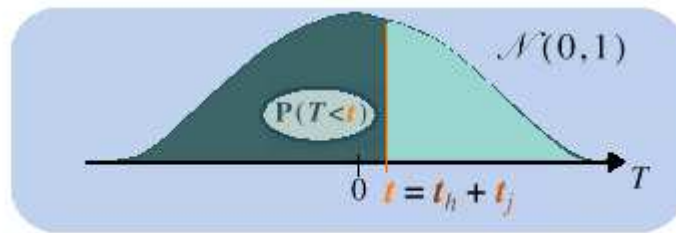
$t$  positif<sup>1</sup> connu ( $t = t_h + t_j$ )  $\Rightarrow$  recherche<sup>2</sup> de  $P(T > t)$ .



$h$	$j$	$t_j$									
		0,00	0,01	0,02	0,03	0,04	0,05	0,06	0,07	0,08	0,09
$t_h$	0,0	0,5000	0,4960	0,4920	0,4880	0,4840	0,4801	0,4761	0,4721	0,4681	0,4641
	0,1	0,4602	0,4562	0,4522	0,4483	0,4443	0,4404	0,4364	0,4325	0,4286	0,4247
	0,2	0,4207	0,4168	0,4129	0,4090	0,4052	0,4013	0,3974	0,3936	0,3897	0,3859
	0,3	0,3821	0,3783	0,3745	0,3707	0,3669	0,3632	0,3594	0,3557	0,3520	0,3483
	0,4	0,3446	0,3409	0,3372	0,3336	0,3300	0,3264	0,3228	0,3192	0,3156	0,3121
	0,5	0,3085	0,3050	0,3015	0,2981	0,2946	0,2912	0,2877	0,2843	0,2810	0,2776
	0,6	0,2743	0,2709	0,2676	0,2643	0,2611	0,2578	0,2546	0,2514	0,2483	0,2451
	0,7	0,2420	0,2389	0,2358	0,2327	0,2296	0,2266	0,2236	0,2206	0,2177	0,2148
	0,8	0,2119	0,2090	0,2061	0,2033	0,2005	0,1977	0,1949	0,1922	0,1894	0,1867
	0,9	0,1841	0,1814	0,1788	0,1762	0,1736	0,1711	0,1685	0,1660	0,1635	0,1611
	1,0	0,1587	0,1562	0,1539	0,1515	0,1492	0,1469	0,1446	0,1423	0,1401	0,1379
	1,1	0,1357	0,1335	0,1314	0,1292	0,1271	0,1251	0,1230	0,1210	0,1190	0,1170
	1,2	0,1151	0,1131	0,1112	0,1093	0,1075	0,1056	0,1038	0,1020	0,1003	0,0985
	1,3	0,0968	0,0951	0,0934	0,0918	0,0901	0,0885	0,0869	0,0853	0,0838	0,0823
	1,4	0,0808	0,0793	0,0778	0,0764	0,0749	0,0735	0,0721	0,0708	0,0694	0,0681
	1,5	0,0668	0,0655	0,0643	0,0630	0,0618	0,0606	0,0594	0,0582	0,0571	0,0559
	1,6	0,0548	0,0537	0,0526	0,0516	0,0505	0,0495	0,0485	0,0475	0,0465	0,0455
	1,7	0,0446	0,0436	0,0427	0,0418	0,0409	0,0401	0,0392	0,0384	0,0375	0,0367
	1,8	0,0359	0,0351	0,0344	0,0336	0,0329	0,0322	0,0314	0,0307	0,0301	0,0294
	1,9	0,0287	0,0281	0,0274	0,0268	0,0262	0,0256	0,0250	0,0244	0,0239	0,0233
	2,0	0,0228	0,0222	0,0217	0,0212	0,0207	0,0202	0,0197	0,0192	0,0188	0,0183
	2,1	0,0179	0,0174	0,0170	0,0166	0,0162	0,0158	0,0154	0,0150	0,0146	0,0143
	2,2	0,0139	0,0136	0,0132	0,0129	0,0125	0,0122	0,0119	0,0116	0,0113	0,0110
	2,3	0,0107	0,0104	0,0102	0,0099	0,0096	0,0094	0,0091	0,0089	0,0087	0,0084
	2,4	0,0082	0,0080	0,0078	0,0075	0,0073	0,0071	0,0069	0,0068	0,0066	0,0064
	2,5	0,0062	0,0060	0,0059	0,0057	0,0055	0,0054	0,0052	0,0051	0,0049	0,0048
	2,6	0,0047	0,0045	0,0044	0,0043	0,0041	0,0040	0,0039	0,0038	0,0037	0,0036
	2,7	0,0035	0,0034	0,0033	0,0032	0,0031	0,0030	0,0029	0,0028	0,0027	0,0026
	2,8	0,0026	0,0025	0,0024	0,0023	0,0023	0,0022	0,0021	0,0021	0,0020	0,0019
	2,9	0,0019	0,0018	0,0018	0,0017	0,0016	0,0016	0,0015	0,0015	0,0014	0,0014
3,0	0,0013	0,0013	0,0013	0,0012	0,0012	0,0011	0,0011	0,0011	0,0010	0,0010	

Table 3-B de la loi Normale  $\mathcal{N}(0,1)$ .

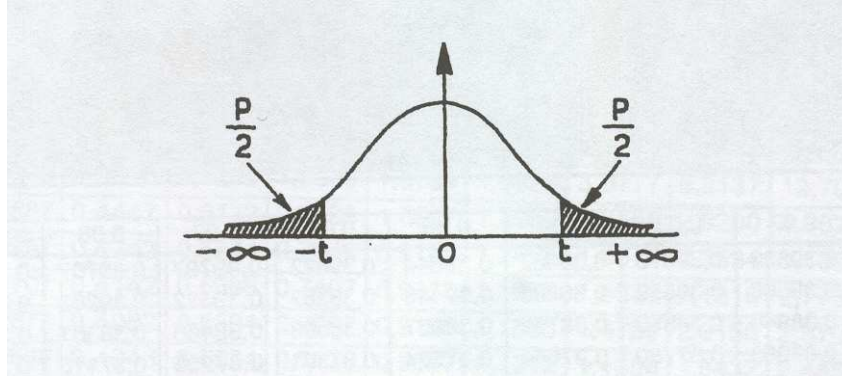
$t$  positif<sup>1</sup> connu ( $t = t_h + t_j$ )  $\Rightarrow$  recherche<sup>2</sup> de  $P(T < t)$ .



$h$	$j$	$t_j$									
		0,00	0,01	0,02	0,03	0,04	0,05	0,06	0,07	0,08	0,09
$t_h$	0,0	0,5000	0,5040	0,5080	0,5120	0,5160	0,5199	0,5239	0,5279	0,5319	0,5359
	0,1	0,5398	0,5438	0,5478	0,5517	0,5557	0,5596	0,5636	0,5675	0,5714	0,5753
	0,2	0,5793	0,5832	0,5871	0,5910	0,5948	0,5987	0,6026	0,6064	0,6103	0,6141
	0,3	0,6179	0,6217	0,6255	0,6293	0,6331	0,6368	0,6406	0,6443	0,6480	0,6517
	0,4	0,6554	0,6591	0,6628	0,6664	0,6700	0,6736	0,6772	0,6808	0,6844	0,6879
	0,5	0,6915	0,6950	0,6985	0,7019	0,7054	0,7088	0,7123	0,7157	0,7190	0,7224
	0,6	0,7257	0,7291	0,7324	0,7357	0,7389	0,7422	0,7454	0,7486	0,7517	0,7549
	0,7	0,7580	0,7611	0,7642	0,7673	0,7704	0,7734	0,7764	0,7794	0,7823	0,7852
	0,8	0,7881	0,7910	0,7939	0,7967	0,7995	0,8023	0,8051	0,8078	0,8106	0,8133
	0,9	0,8159	0,8186	0,8212	0,8238	0,8264	0,8289	0,8315	0,8340	0,8365	0,8389
	1,0	0,8413	0,8438	0,8461	0,8485	0,8508	0,8531	0,8554	0,8577	0,8599	0,8621
	1,1	0,8643	0,8665	0,8686	0,8708	0,8729	0,8749	0,8770	0,8790	0,8810	0,8830
	1,2	0,8849	0,8869	0,8888	0,8907	0,8925	0,8944	0,8962	0,8980	0,8997	0,9015
	1,3	0,9032	0,9049	0,9066	0,9082	0,9099	0,9115	0,9131	0,9147	0,9162	0,9177
	1,4	0,9192	0,9207	0,9222	0,9236	0,9251	0,9265	0,9279	0,9292	0,9306	0,9319
	1,5	0,9332	0,9345	0,9357	0,9370	0,9382	0,9394	0,9406	0,9418	0,9429	0,9441
	1,6	0,9452	0,9463	0,9474	0,9484	0,9495	0,9505	0,9515	0,9525	0,9535	0,9545
	1,7	0,9554	0,9564	0,9573	0,9582	0,9591	0,9599	0,9608	0,9616	0,9625	0,9633
	1,8	0,9641	0,9649	0,9656	0,9664	0,9671	0,9678	0,9686	0,9693	0,9699	0,9706
	1,9	0,9713	0,9719	0,9726	0,9732	0,9738	0,9744	0,9750	0,9756	0,9761	0,9767
2,0	0,9772	0,9778	0,9783	0,9788	0,9793	0,9798	0,9803	0,9808	0,9812	0,9817	
2,1	0,9821	0,9826	0,9830	0,9834	0,9838	0,9842	0,9846	0,9850	0,9854	0,9857	
2,2	0,9861	0,9864	0,9868	0,9871	0,9875	0,9878	0,9881	0,9884	0,9887	0,9890	
2,3	0,9893	0,9896	0,9898	0,9901	0,9904	0,9906	0,9909	0,9911	0,9913	0,9916	
2,4	0,9918	0,9920	0,9922	0,9925	0,9927	0,9929	0,9931	0,9932	0,9934	0,9936	
2,5	0,9938	0,9940	0,9941	0,9943	0,9945	0,9946	0,9948	0,9949	0,9951	0,9952	
2,6	0,9953	0,9955	0,9956	0,9957	0,9959	0,9960	0,9961	0,9962	0,9963	0,9964	
2,7	0,9965	0,9966	0,9967	0,9968	0,9969	0,9970	0,9971	0,9972	0,9973	0,9974	
2,8	0,9974	0,9975	0,9976	0,9977	0,9977	0,9978	0,9979	0,9979	0,9980	0,9981	
2,9	0,9981	0,9982	0,9982	0,9983	0,9984	0,9984	0,9985	0,9985	0,9986	0,9986	
3,0	0,9987	0,9987	0,9987	0,9988	0,9988	0,9989	0,9989	0,9989	0,9990	0,9990	

## Table de la loi de Laplace - Gauss

Valeur de  $t$  ayant la probabilité  $P$  d'être dépassée en module



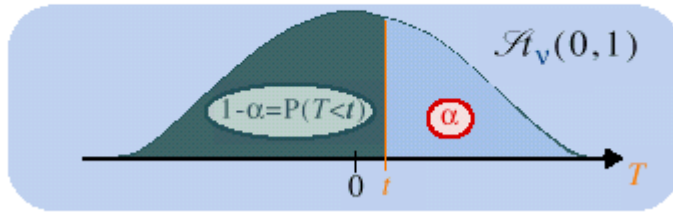
$P$	0,00	0,01	0,02	0,03	0,04	0,05	0,06	0,07	0,08	0,09
0,0	$\infty$	2,5758	2,3263	2,1701	2,0537	1,9600	1,8808	1,8119	1,7507	1,6954
0,1	1,6449	1,5982	1,5548	1,5141	1,4758	1,4395	1,4051	1,3722	1,3408	1,3106
0,2	1,2816	1,2536	1,2265	1,2004	1,1750	1,1503	1,1264	1,1031	1,0803	1,0581
0,3	1,0364	1,0152	0,9945	0,9741	0,9542	0,9346	0,9154	0,8965	0,8779	0,8596
0,4	0,8416	0,8239	0,8064	0,7892	0,7722	0,7554	0,7388	0,7225	0,7063	0,6903
0,5	0,6745	0,6588	0,6433	0,6280	0,6128	0,5978	0,5828	0,5681	0,5534	0,5388
0,6	0,5244	0,5101	0,4958	0,4817	0,4677	0,4538	0,4399	0,4261	0,4125	0,3989
0,7	0,3853	0,3719	0,3585	0,3451	0,3319	0,3186	0,3055	0,2924	0,2793	0,2663
0,8	0,2533	0,2404	0,2275	0,2147	0,2019	0,1891	0,1764	0,1637	0,1510	0,1383
0,9	0,1257	0,1130	0,1004	0,0878	0,0753	0,0627	0,0502	0,0376	0,0251	0,0125

Tables pour les petites valeurs de  $P$ .

$P$	$10^{-3}$	$10^{-4}$	$10^{-5}$	$10^{-6}$	$10^{-7}$	$10^{-8}$	$10^{-9}$
$t$	3,2905	3,8906	4,4172	4,8916	5,3267	5,7307	6,1094

Exemple : pour  $p = 0,17$        $t = 1,3722$ .

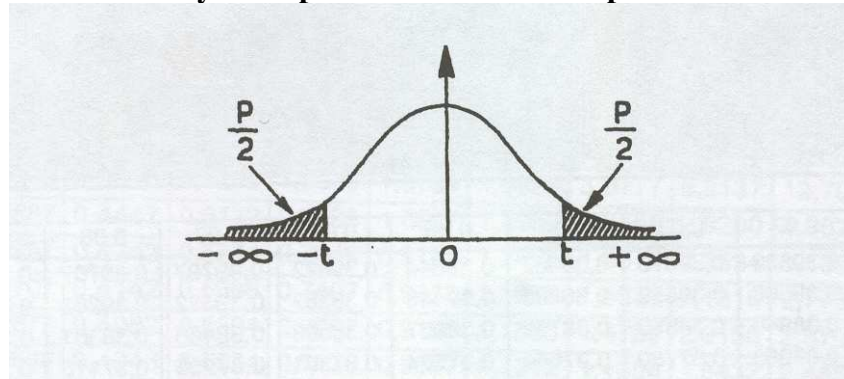
Table 4-A de la loi de Student  
 $P(T < t)$  et  $v$  connus  $\Rightarrow$  recherche<sup>1</sup> de  $t$  (positif).



	$\alpha$	0,450	0,400	0,350	0,300	0,250	0,200	0,150	0,100	0,050	0,025	0,010	0,005	0,001
$\gamma$	$1-\alpha$	0,550	0,600	0,650	0,700	0,750	0,800	0,850	0,900	0,950	0,975	0,990	0,995	0,999
1		0,1584	0,3249	0,5095	0,7265	1,0000	1,3764	1,9626	3,0777	6,3137	12,706	31,821	63,655	318,28
2		0,1421	0,2887	0,4447	0,6172	0,8165	1,0607	1,3862	1,8856	2,9200	4,3027	6,9645	9,9250	22,328
3		0,1366	0,2767	0,4242	0,5844	0,7649	0,9785	1,2498	1,6377	2,3534	3,1824	4,5407	5,8408	10,214
4		0,1338	0,2707	0,4142	0,5686	0,7407	0,9410	1,1896	1,5332	2,1318	2,7765	3,7469	4,6041	7,1729
5		0,1322	0,2672	0,4082	0,5594	0,7267	0,9195	1,1558	1,4759	2,0150	2,5706	3,3649	4,0321	5,8935
6		0,1311	0,2648	0,4043	0,5534	0,7176	0,9057	1,1342	1,4398	1,9432	2,4469	3,1427	3,7074	5,2075
7		0,1303	0,2632	0,4015	0,5491	0,7111	0,8960	1,1192	1,4149	1,8946	2,3646	2,9979	3,4995	4,7853
8		0,1297	0,2619	0,3995	0,5459	0,7064	0,8889	1,1081	1,3968	1,8595	2,3060	2,8965	3,3554	4,5008
9		0,1293	0,2610	0,3979	0,5435	0,7027	0,8834	1,0997	1,3830	1,8331	2,2622	2,8214	3,2498	4,2969
10		0,1289	0,2602	0,3966	0,5415	0,6998	0,8791	1,0931	1,3722	1,8125	2,2281	2,7638	3,1693	4,1437
11		0,1286	0,2596	0,3956	0,5399	0,6974	0,8755	1,0877	1,3634	1,7959	2,2010	2,7181	3,1058	4,0248
12		0,1283	0,2590	0,3947	0,5386	0,6955	0,8726	1,0832	1,3562	1,7823	2,1788	2,6810	3,0545	3,9296
13		0,1281	0,2586	0,3940	0,5375	0,6938	0,8702	1,0795	1,3502	1,7709	2,1604	2,6503	3,0123	3,8520
14		0,1280	0,2582	0,3933	0,5366	0,6924	0,8681	1,0763	1,3450	1,7613	2,1448	2,6245	2,9768	3,7874
15		0,1278	0,2579	0,3928	0,5357	0,6912	0,8662	1,0735	1,3406	1,7531	2,1315	2,6025	2,9467	3,7329
16		0,1277	0,2576	0,3923	0,5350	0,6901	0,8647	1,0711	1,3368	1,7459	2,1199	2,5835	2,9208	3,6861
17		0,1276	0,2573	0,3919	0,5344	0,6892	0,8633	1,0690	1,3334	1,7396	2,1098	2,5669	2,8982	3,6458
18		0,1274	0,2571	0,3915	0,5338	0,6884	0,8620	1,0672	1,3304	1,7341	2,1009	2,5524	2,8784	3,6105
19		0,1274	0,2569	0,3912	0,5333	0,6876	0,8610	1,0655	1,3277	1,7291	2,0930	2,5395	2,8609	3,5793
20		0,1273	0,2567	0,3909	0,5329	0,6870	0,8600	1,0640	1,3253	1,7247	2,0860	2,5280	2,8453	3,5518
21		0,1272	0,2566	0,3906	0,5325	0,6864	0,8591	1,0627	1,3232	1,7207	2,0796	2,5176	2,8314	3,5271
22		0,1271	0,2564	0,3904	0,5321	0,6858	0,8583	1,0614	1,3212	1,7171	2,0739	2,5083	2,8188	3,5050
23		0,1271	0,2563	0,3902	0,5317	0,6853	0,8575	1,0603	1,3195	1,7139	2,0687	2,4999	2,8073	3,4850
24		0,1270	0,2562	0,3900	0,5314	0,6848	0,8569	1,0593	1,3178	1,7109	2,0639	2,4922	2,7970	3,4668
25		0,1269	0,2561	0,3898	0,5312	0,6844	0,8562	1,0584	1,3163	1,7081	2,0595	2,4851	2,7874	3,4502
26		0,1269	0,2560	0,3896	0,5309	0,6840	0,8557	1,0575	1,3150	1,7056	2,0555	2,4786	2,7787	3,4350
27		0,1268	0,2559	0,3894	0,5306	0,6837	0,8551	1,0567	1,3137	1,7033	2,0518	2,4727	2,7707	3,4210
28		0,1268	0,2558	0,3893	0,5304	0,6834	0,8546	1,0560	1,3125	1,7011	2,0484	2,4671	2,7633	3,4082
29		0,1268	0,2557	0,3892	0,5302	0,6830	0,8542	1,0553	1,3114	1,6991	2,0452	2,4620	2,7564	3,3963
30		0,1267	0,2556	0,3890	0,5300	0,6828	0,8538	1,0547	1,3104	1,6973	2,0423	2,4573	2,7500	3,3852
40		0,1265	0,2550	0,3881	0,5286	0,6807	0,8507	1,0500	1,3031	1,6839	2,0211	2,4233	2,7045	3,3069
50		0,1263	0,2547	0,3875	0,5278	0,6794	0,8489	1,0473	1,2987	1,6759	2,0086	2,4033	2,6778	3,2614
60		0,1262	0,2545	0,3872	0,5272	0,6786	0,8477	1,0455	1,2958	1,6706	2,0003	2,3901	2,6603	3,2317
70		0,1261	0,2543	0,3869	0,5268	0,6780	0,8468	1,0442	1,2938	1,6669	1,9944	2,3808	2,6479	3,2108
80		0,1261	0,2542	0,3867	0,5265	0,6776	0,8461	1,0432	1,2922	1,6641	1,9901	2,3739	2,6387	3,1952
90		0,1260	0,2541	0,3866	0,5263	0,6772	0,8456	1,0424	1,2910	1,6620	1,9867	2,3685	2,6316	3,1832
100		0,1260	0,2540	0,3864	0,5261	0,6770	0,8452	1,0418	1,2901	1,6602	1,9840	2,3642	2,6259	3,1738
200		0,1258	0,2537	0,3859	0,5252	0,6757	0,8434	1,0391	1,2858	1,6525	1,9719	2,3451	2,6006	3,1315

## Distribution de Student - Fisher

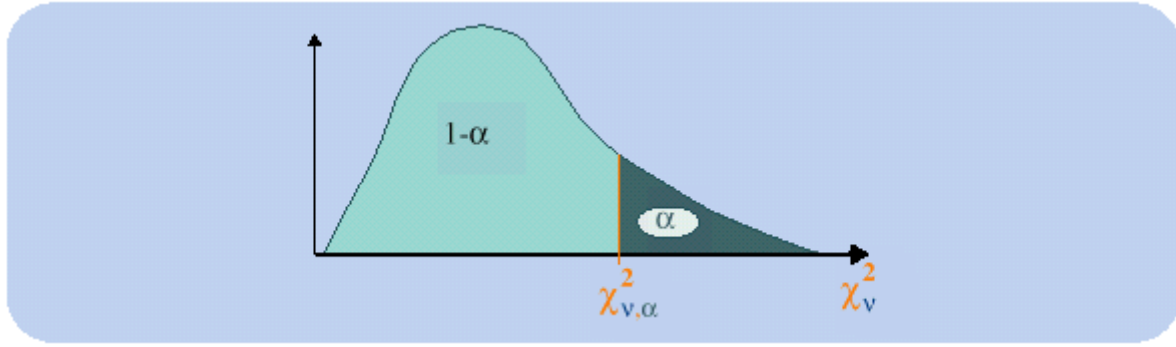
Valeur de t ayant la probabilité P d'être dépassée en module



n	P=0,90	0,80	0,70	0,60	0,50	0,40	0,30	0,20	0,10	0,05	0,02	0,01
1	0,158	0,325	0,510	0,727	1,000	1,376	1,963	3,078	6,314	12,706	31,821	63,656
2	0,142	0,289	0,445	0,617	0,816	1,061	1,386	1,886	2,920	4,303	6,965	9,925
3	0,137	0,277	0,424	0,584	0,765	0,978	1,250	1,638	2,353	3,182	4,541	5,841
4	0,134	0,271	0,414	0,569	0,741	0,941	1,190	1,533	2,132	2,776	3,747	4,604
5	0,132	0,267	0,408	0,559	0,727	0,920	1,156	1,476	2,015	2,571	3,365	4,032
6	0,131	0,265	0,404	0,553	0,718	0,906	1,134	1,440	1,943	2,447	3,143	3,707
7	0,130	0,263	0,402	0,549	0,711	0,896	1,119	1,415	1,895	2,365	2,998	3,499
8	0,130	0,262	0,399	0,546	0,706	0,889	1,108	1,397	1,860	2,306	2,896	3,355
9	0,129	0,261	0,398	0,543	0,703	0,883	1,100	1,383	1,833	2,262	2,821	3,250
10	0,129	0,260	0,397	0,542	0,700	0,879	1,093	1,372	1,812	2,228	2,764	3,169
11	0,129	0,260	0,396	0,540	0,697	0,876	1,088	1,363	1,796	2,201	2,718	3,106
12	0,128	0,259	0,395	0,539	0,695	0,873	1,083	1,356	1,782	2,179	2,681	3,055
13	0,128	0,259	0,394	0,538	0,694	0,870	1,079	1,350	1,771	2,160	2,650	3,012
14	0,128	0,258	0,393	0,537	0,692	0,868	1,076	1,345	1,761	2,145	2,624	2,977
15	0,128	0,258	0,393	0,536	0,691	0,866	1,074	1,341	1,753	2,131	2,602	2,947
16	0,128	0,258	0,392	0,535	0,690	0,865	1,071	1,337	1,746	2,120	2,583	2,921
17	0,128	0,257	0,392	0,534	0,689	0,863	1,069	1,333	1,740	2,110	2,567	2,898
18	0,127	0,257	0,392	0,534	0,688	0,862	1,067	1,330	1,734	2,101	2,552	2,878
19	0,127	0,257	0,391	0,533	0,688	0,861	1,066	1,328	1,729	2,093	2,539	2,861
20	0,127	0,257	0,391	0,533	0,687	0,860	1,064	1,325	1,725	2,086	2,528	2,845
21	0,127	0,257	0,391	0,532	0,686	0,859	1,063	1,323	1,721	2,080	2,518	2,831
22	0,127	0,256	0,390	0,532	0,686	0,858	1,061	1,321	1,717	2,074	2,508	2,819
23	0,127	0,256	0,390	0,532	0,685	0,858	1,060	1,319	1,714	2,069	2,500	2,807
24	0,127	0,256	0,390	0,531	0,685	0,857	1,059	1,318	1,711	2,064	2,492	2,797
25	0,127	0,256	0,390	0,531	0,684	0,856	1,058	1,316	1,708	2,060	2,485	2,787
26	0,127	0,256	0,390	0,531	0,684	0,856	1,058	1,315	1,706	2,056	2,479	2,779
27	0,127	0,256	0,389	0,531	0,684	0,855	1,057	1,314	1,703	2,052	2,473	2,771
28	0,127	0,256	0,389	0,530	0,683	0,855	1,056	1,313	1,701	2,048	2,467	2,763
29	0,127	0,256	0,389	0,530	0,683	0,854	1,055	1,311	1,699	2,045	2,462	2,756
30	0,127	0,256	0,389	0,530	0,683	0,854	1,055	1,310	1,697	2,042	2,457	2,750
∞	0,12566	0,25335	0,38532	0,52440	0,67449	0,84162	1,03643	1,28155	1,64485	1,95996	2,32634	2,57582

## Table du $\chi^2$

$\gamma$  et  $\alpha$  connus  $\Rightarrow$  recherche de  $\chi_{\gamma,\alpha}^2$  tel que  $P(\chi_{\gamma}^2 > \chi_{\gamma,\alpha}^2) = \alpha$

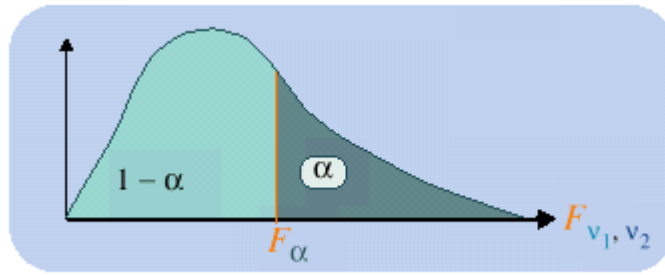


$\gamma \backslash \alpha$	0,999	0,990	0,975	0,950	0,900	0,800	0,700	0,600	0,500	0,400	0,300	0,200	0,100	0,050	0,025	0,010
1	0,00	0,00	0,00	0,00	0,02	0,06	0,15	0,27	0,45	0,71	1,07	1,64	2,71	3,84	5,02	6,63
2	0,00	0,02	0,05	0,10	0,21	0,45	0,71	1,02	1,39	1,83	2,41	3,22	4,61	5,99	7,38	9,21
3	0,02	0,11	0,22	0,35	0,58	1,01	1,42	1,87	2,37	2,95	3,66	4,64	6,25	7,81	9,35	11,34
4	0,09	0,30	0,48	0,71	1,06	1,65	2,19	2,75	3,36	4,04	4,88	5,99	7,78	9,49	11,14	13,28
5	0,21	0,55	0,83	1,14	1,61	2,34	3,00	3,66	4,35	5,13	6,06	7,29	9,24	11,07	12,83	15,09
6	0,38	0,87	1,24	1,64	2,20	3,07	3,83	4,57	5,35	6,21	7,23	8,56	10,64	12,59	14,45	16,81
7	0,60	1,24	1,69	2,17	2,83	3,82	4,67	5,49	6,35	7,28	8,38	9,80	12,02	14,07	16,01	18,48
8	0,86	1,65	2,18	2,73	3,49	4,59	5,53	6,42	7,34	8,35	9,52	11,03	13,36	15,51	17,53	20,09
9	1,15	2,09	2,70	3,33	4,17	5,38	6,39	7,36	8,34	9,41	10,66	12,24	14,68	16,92	19,02	21,67
10	1,48	2,56	3,25	3,94	4,87	6,18	7,27	8,30	9,34	10,47	11,78	13,44	15,99	18,31	20,48	23,21
11	1,83	3,05	3,82	4,57	5,58	6,99	8,15	9,24	10,34	11,53	12,90	14,63	17,28	19,68	21,92	24,73
12	2,21	3,57	4,40	5,23	6,30	7,81	9,03	10,18	11,34	12,58	14,01	15,81	18,55	21,03	23,34	26,22
13	2,62	4,11	5,01	5,89	7,04	8,63	9,93	11,13	12,34	13,64	15,12	16,98	19,81	22,36	24,74	27,69
14	3,04	4,66	5,63	6,57	7,79	9,47	10,82	12,08	13,34	14,69	16,22	18,15	21,06	23,68	26,12	29,14
15	3,48	5,23	6,26	7,26	8,55	10,31	11,72	13,03	14,34	15,73	17,32	19,31	22,31	25,00	27,49	30,58
16	3,94	5,81	6,91	7,96	9,31	11,15	12,62	13,98	15,34	16,78	18,42	20,47	23,54	26,30	28,85	32,00
17	4,42	6,41	7,56	8,67	10,09	12,00	13,53	14,94	16,34	17,82	19,51	21,61	24,77	27,59	30,19	33,41
18	4,90	7,01	8,23	9,39	10,86	12,86	14,44	15,89	17,34	18,87	20,60	22,76	25,99	28,87	31,53	34,81
19	5,41	7,63	8,91	10,12	11,65	13,72	15,35	16,85	18,34	19,91	21,69	23,90	27,20	30,14	32,85	36,19
20	5,92	8,26	9,59	10,85	12,44	14,58	16,27	17,81	19,34	20,95	22,77	25,04	28,41	31,41	34,17	37,57
21	6,45	8,90	10,28	11,59	13,24	15,44	17,18	18,77	20,34	21,99	23,86	26,17	29,62	32,67	35,48	38,93
22	6,98	9,54	10,98	12,34	14,04	16,31	18,10	19,73	21,34	23,03	24,94	27,30	30,81	33,92	36,78	40,29
23	7,53	10,20	11,69	13,09	14,85	17,19	19,02	20,69	22,34	24,07	26,02	28,43	32,01	35,17	38,08	41,64
24	8,08	10,86	12,40	13,85	15,66	18,06	19,94	21,65	23,34	25,11	27,10	29,55	33,20	36,42	39,36	42,98
25	8,65	11,52	13,12	14,61	16,47	18,94	20,87	22,62	24,34	26,14	28,17	30,68	34,38	37,65	40,65	44,31
26	9,22	12,20	13,84	15,38	17,29	19,82	21,79	23,58	25,34	27,18	29,25	31,79	35,56	38,89	41,92	45,64
27	9,80	12,88	14,57	16,15	18,11	20,70	22,72	24,54	26,34	28,21	30,32	32,91	36,74	40,11	43,19	46,96
28	10,39	13,56	15,31	16,93	18,94	21,59	23,65	25,51	27,34	29,25	31,39	34,03	37,92	41,34	44,46	48,28
29	10,99	14,26	16,05	17,71	19,77	22,48	24,58	26,48	28,34	30,28	32,46	35,14	39,09	42,56	45,72	49,59
30	11,59	14,95	16,79	18,49	20,60	23,36	25,51	27,44	29,34	31,32	33,53	36,25	40,26	43,77	46,98	50,89

Pour  $\gamma > 30$ , il faut utiliser l'approximation suivante :  $\chi_{\gamma,\alpha}^2 \approx \frac{[t_{\alpha} + \sqrt{2\gamma - 1}]^2}{2}$ , où  $t_{\alpha}$  est la valeur de la variable T suivant la loi  $N(0, 1)$ , telle que  $P(T > t_{\alpha}) = \alpha$ .

**Table de Fisher - Snedecor : risque de rejet à tort de 1%**

$\alpha = 1\%$ ,  $\gamma_1$  et  $\gamma_2$  donnés recherche de  $P(F_{\gamma_1, \gamma_2} > F\alpha) = \alpha = 1\%$

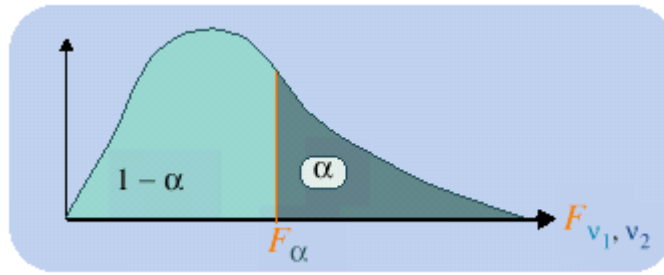


$\gamma_1$ $\gamma_2$	1	2	3	4	5	6	7	8	9	10	12	15	20	24	30	40	60	120	$\infty$
1	4052	4999	5404	5624	5764	5859	5928	5981	6022	6056	6107	6157	6209	6234	6260	6286	6313	6340	6366
2	98,50	99,00	99,16	99,25	99,30	99,33	99,36	99,38	99,39	99,40	99,42	99,43	99,45	99,46	99,47	99,48	99,48	99,49	99,50
3	34,12	30,82	29,46	28,71	28,24	27,91	27,67	27,49	27,34	27,23	27,05	26,87	26,69	26,60	26,50	26,41	26,32	26,22	26,13
4	21,20	18,00	16,69	15,98	15,52	15,21	14,98	14,80	14,66	14,55	14,37	14,20	14,02	13,93	13,84	13,75	13,65	13,56	13,46
5	16,26	13,27	12,06	11,39	10,97	10,67	10,46	10,29	10,16	10,05	9,89	9,72	9,55	9,47	9,38	9,29	9,20	9,11	9,02
6	13,75	10,92	9,78	9,15	8,75	8,47	8,26	8,10	7,98	7,87	7,72	7,56	7,40	7,31	7,23	7,14	7,06	6,97	6,88
7	12,25	9,55	8,45	7,85	7,46	7,19	6,99	6,84	6,72	6,62	6,47	6,31	6,16	6,07	5,99	5,91	5,82	5,74	5,65
8	11,26	8,65	7,59	7,01	6,63	6,37	6,18	6,03	5,91	5,81	5,67	5,52	5,36	5,28	5,20	5,12	5,03	4,95	4,86
9	10,56	8,02	6,99	6,42	6,06	5,80	5,61	5,47	5,35	5,26	5,11	4,96	4,81	4,73	4,65	4,57	4,48	4,40	4,31
10	10,04	7,56	6,55	5,99	5,64	5,39	5,20	5,06	4,94	4,85	4,71	4,56	4,41	4,33	4,25	4,17	4,08	4,00	3,91
11	9,65	7,21	6,22	5,67	5,32	5,07	4,89	4,74	4,63	4,54	4,40	4,25	4,10	4,02	3,94	3,86	3,78	3,69	3,60
12	9,33	6,93	5,95	5,41	5,06	4,82	4,64	4,50	4,39	4,30	4,16	4,01	3,86	3,78	3,70	3,62	3,54	3,45	3,36
13	9,07	6,70	5,74	5,21	4,86	4,62	4,44	4,30	4,19	4,10	3,96	3,82	3,66	3,59	3,51	3,43	3,34	3,25	3,17
14	8,86	6,51	5,56	5,04	4,69	4,46	4,28	4,14	4,03	3,94	3,80	3,66	3,51	3,43	3,35	3,27	3,18	3,09	3,00
15	8,68	6,36	5,42	4,89	4,56	4,32	4,14	4,00	3,89	3,80	3,67	3,52	3,37	3,29	3,21	3,13	3,05	2,96	2,87
16	8,53	6,23	5,29	4,77	4,44	4,20	4,03	3,89	3,78	3,69	3,55	3,41	3,26	3,18	3,10	3,02	2,93	2,84	2,75
17	8,40	6,11	5,19	4,67	4,34	4,10	3,93	3,79	3,68	3,59	3,46	3,31	3,16	3,08	3,00	2,92	2,83	2,75	2,65
18	8,29	6,01	5,09	4,58	4,25	4,01	3,84	3,71	3,60	3,51	3,37	3,23	3,08	3,00	2,92	2,84	2,75	2,66	2,57
19	8,18	5,93	5,01	4,50	4,17	3,94	3,77	3,63	3,52	3,43	3,30	3,15	3,00	2,92	2,84	2,76	2,67	2,58	2,49
20	8,10	5,85	4,94	4,43	4,10	3,87	3,70	3,56	3,46	3,37	3,23	3,09	2,94	2,86	2,78	2,69	2,61	2,52	2,42
21	8,02	5,78	4,87	4,37	4,04	3,81	3,64	3,51	3,40	3,31	3,17	3,03	2,88	2,80	2,72	2,64	2,55	2,46	2,36
22	7,95	5,72	4,82	4,31	3,99	3,76	3,59	3,45	3,35	3,26	3,12	2,98	2,83	2,75	2,67	2,58	2,50	2,40	2,31
23	7,88	5,66	4,76	4,26	3,94	3,71	3,54	3,41	3,30	3,21	3,07	2,93	2,78	2,70	2,62	2,54	2,45	2,35	2,26
24	7,82	5,61	4,72	4,22	3,90	3,67	3,50	3,36	3,26	3,17	3,03	2,89	2,74	2,66	2,58	2,49	2,40	2,31	2,21
25	7,77	5,57	4,68	4,18	3,85	3,63	3,46	3,32	3,22	3,13	2,99	2,85	2,70	2,62	2,54	2,45	2,36	2,27	2,17
26	7,72	5,53	4,64	4,14	3,82	3,59	3,42	3,29	3,18	3,09	2,96	2,81	2,66	2,58	2,50	2,42	2,33	2,23	2,13
27	7,68	5,49	4,60	4,11	3,78	3,56	3,39	3,26	3,15	3,06	2,93	2,78	2,63	2,55	2,47	2,38	2,29	2,20	2,10
28	7,64	5,45	4,57	4,07	3,75	3,53	3,36	3,23	3,12	3,03	2,90	2,75	2,60	2,52	2,44	2,35	2,26	2,17	2,06
29	7,60	5,42	4,54	4,04	3,73	3,50	3,33	3,20	3,09	3,00	2,87	2,73	2,57	2,49	2,41	2,33	2,23	2,14	2,03
30	7,56	5,39	4,51	4,02	3,70	3,47	3,30	3,17	3,07	2,98	2,84	2,70	2,55	2,47	2,39	2,30	2,21	2,11	2,01
40	7,31	5,18	4,31	3,83	3,51	3,29	3,12	2,99	2,89	2,80	2,66	2,52	2,37	2,29	2,20	2,11	2,02	1,92	1,80
60	7,08	4,98	4,13	3,65	3,34	3,12	2,95	2,82	2,72	2,63	2,50	2,35	2,20	2,12	2,03	1,94	1,84	1,73	1,60
120	6,85	4,79	3,95	3,48	3,17	2,96	2,79	2,66	2,56	2,47	2,34	2,19	2,03	1,95	1,86	1,76	1,66	1,53	1,38
$\infty$	6,63	4,61	3,78	3,32	3,02	2,80	2,64	2,51	2,41	2,32	2,18	2,04	1,88	1,79	1,70	1,59	1,47	1,32	1,00



## Table de Fisher - Snedecor : risque de rejet à tort de 5%

$\alpha = 5\%$ ,  $\gamma_1$  et  $\gamma_2$  donnés recherche de  $P(F_{\gamma_1, \gamma_2} > F\alpha) = \alpha = 5\%$



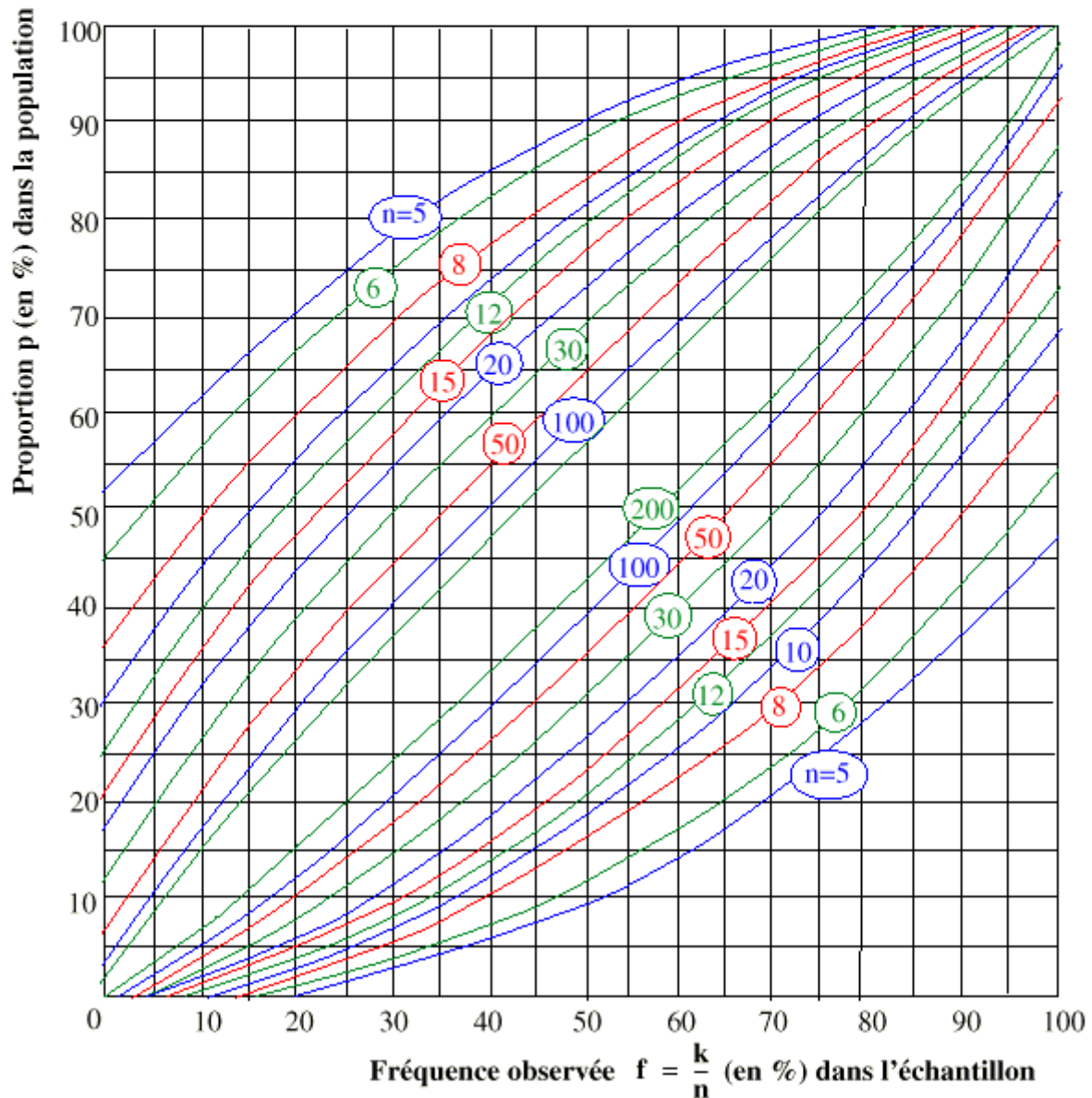
$\gamma_1$ $\gamma_2$	1	2	3	4	5	6	7	8	9	10	12	15	20	24	30	40	60	120	$\infty$
1	161,4	199,5	215,7	224,6	230,2	234,0	236,8	238,9	240,5	241,9	243,9	245,9	248,0	249,1	250,1	251,1	252,2	253,3	254,3
2	18,51	19,00	19,16	19,25	19,30	19,33	19,35	19,37	19,38	19,40	19,41	19,43	19,45	19,45	19,46	19,47	19,48	19,49	19,50
3	10,13	9,55	9,28	9,12	9,01	8,94	8,89	8,85	8,81	8,79	8,74	8,70	8,66	8,64	8,62	8,59	8,57	8,55	8,53
4	7,71	6,94	6,59	6,39	6,26	6,16	6,09	6,04	6,00	5,96	5,91	5,86	5,80	5,77	5,75	5,72	5,69	5,66	5,63
5	6,61	5,79	5,41	5,19	5,05	4,95	4,88	4,82	4,77	4,74	4,68	4,62	4,56	4,53	4,50	4,46	4,43	4,40	4,37
6	5,99	5,14	4,76	4,53	4,39	4,28	4,21	4,15	4,10	4,06	4,00	3,94	3,87	3,84	3,81	3,77	3,74	3,70	3,67
7	5,59	4,74	4,35	4,12	3,97	3,87	3,79	3,73	3,68	3,64	3,57	3,51	3,44	3,41	3,38	3,34	3,30	3,27	3,23
8	5,32	4,46	4,07	3,84	3,69	3,58	3,50	3,44	3,39	3,35	3,28	3,22	3,15	3,12	3,08	3,04	3,01	2,97	2,93
9	5,12	4,26	3,86	3,63	3,48	3,37	3,29	3,23	3,18	3,14	3,07	3,01	2,94	2,90	2,86	2,83	2,79	2,75	2,71
10	4,96	4,10	3,71	3,48	3,33	3,22	3,14	3,07	3,02	2,98	2,91	2,85	2,77	2,74	2,70	2,66	2,62	2,58	2,54
11	4,84	3,98	3,59	3,36	3,20	3,09	3,01	2,95	2,90	2,85	2,79	2,72	2,65	2,61	2,57	2,53	2,49	2,45	2,40
12	4,75	3,89	3,49	3,26	3,11	3,00	2,91	2,85	2,80	2,75	2,69	2,62	2,54	2,51	2,47	2,43	2,38	2,34	2,30
13	4,67	3,81	3,41	3,18	3,03	2,92	2,83	2,77	2,71	2,67	2,60	2,53	2,46	2,42	2,38	2,34	2,30	2,25	2,21
14	4,60	3,74	3,34	3,11	2,96	2,85	2,76	2,70	2,65	2,60	2,53	2,46	2,39	2,35	2,31	2,27	2,22	2,18	2,13
15	4,54	3,68	3,29	3,06	2,90	2,79	2,71	2,64	2,59	2,54	2,48	2,40	2,33	2,29	2,25	2,20	2,16	2,11	2,07
16	4,49	3,63	3,24	3,01	2,85	2,74	2,66	2,59	2,54	2,49	2,42	2,35	2,28	2,24	2,19	2,15	2,11	2,06	2,01
17	4,45	3,59	3,20	2,96	2,81	2,70	2,61	2,55	2,49	2,45	2,38	2,31	2,23	2,19	2,15	2,10	2,06	2,01	1,96
18	4,41	3,55	3,16	2,93	2,77	2,66	2,58	2,51	2,46	2,41	2,34	2,27	2,19	2,15	2,11	2,06	2,02	1,97	1,92
19	4,38	3,52	3,13	2,90	2,74	2,63	2,54	2,48	2,42	2,38	2,31	2,23	2,16	2,11	2,07	2,03	1,98	1,93	1,88
20	4,35	3,49	3,10	2,87	2,71	2,60	2,51	2,45	2,39	2,35	2,28	2,20	2,12	2,08	2,04	1,99	1,95	1,90	1,84
21	4,32	3,47	3,07	2,84	2,68	2,57	2,49	2,42	2,37	2,32	2,25	2,18	2,10	2,05	2,01	1,96	1,92	1,87	1,81
22	4,30	3,44	3,05	2,82	2,66	2,55	2,46	2,40	2,34	2,30	2,23	2,15	2,07	2,03	1,98	1,94	1,89	1,84	1,78
23	4,28	3,42	3,03	2,80	2,64	2,53	2,44	2,37	2,32	2,27	2,20	2,13	2,05	2,01	1,96	1,91	1,86	1,81	1,76
24	4,26	3,40	3,01	2,78	2,62	2,51	2,42	2,36	2,30	2,25	2,18	2,11	2,03	1,98	1,94	1,89	1,84	1,79	1,73
25	4,24	3,39	2,99	2,76	2,60	2,49	2,40	2,34	2,28	2,24	2,16	2,09	2,01	1,96	1,92	1,87	1,82	1,77	1,71
26	4,23	3,37	2,98	2,74	2,59	2,47	2,39	2,32	2,27	2,22	2,15	2,07	1,99	1,95	1,90	1,85	1,80	1,75	1,69
27	4,21	3,35	2,96	2,73	2,57	2,46	2,37	2,31	2,25	2,20	2,13	2,06	1,97	1,93	1,88	1,84	1,79	1,73	1,67
28	4,20	3,34	2,95	2,71	2,56	2,45	2,36	2,29	2,24	2,19	2,12	2,04	1,96	1,91	1,87	1,82	1,77	1,71	1,65
29	4,18	3,33	2,93	2,70	2,55	2,43	2,35	2,28	2,22	2,18	2,10	2,03	1,94	1,90	1,85	1,81	1,75	1,70	1,64
30	4,17	3,32	2,92	2,69	2,53	2,42	2,33	2,27	2,21	2,16	2,09	2,01	1,93	1,89	1,84	1,79	1,74	1,68	1,62
40	4,08	3,23	2,84	2,61	2,45	2,34	2,25	2,18	2,12	2,08	2,00	1,92	1,84	1,79	1,74	1,69	1,64	1,58	1,51
60	4,00	3,15	2,76	2,53	2,37	2,25	2,17	2,10	2,04	1,99	1,92	1,84	1,75	1,70	1,65	1,59	1,53	1,47	1,39
120	3,92	3,07	2,68	2,45	2,29	2,18	2,09	2,02	1,96	1,91	1,83	1,75	1,66	1,61	1,55	1,50	1,43	1,35	1,25
$\infty$	3,84	3,00	2,60	2,37	2,21	2,10	2,01	1,94	1,88	1,83	1,75	1,67	1,57	1,52	1,46	1,39	1,32	1,22	1,00



## Annexe 7 (suite)

Abaque de détermination de l'intervalle de confiance d'une proportion  $p$  d'une loi binomiale  $\mathcal{B}(n,p)$   
intervalle bilatéral : niveau de confiance de 95 %  
intervalles unilatéraux : niveau de confiance de 97,5 %

La taille  $n$  de l'échantillon figure dans les nombres cerclés de l'abaque



**Annexe 7 : abaqués d'estimation d'un intervalle de  $p$**   
 Abaque de détermination de l'intervalle de confiance d'une  
 proportion  $p$  d'une loi binomiale  $\mathcal{B}(n,p)$   
 intervalle bilatéral : niveau de confiance de 90 %  
 intervalles unilatéraux : niveau de confiance de 95 %

La taille  $n$  de l'échantillon figure dans les nombres cerclés de l'abaque

